



Tuindorp in detail

werkboek voor onderhoud

Heide Hinterthür
Els Bet
Carin Jannink
Evelien van Es



1.

Dit beeldverhaal is gebaseerd op het werkboek 'Tuindorp in detail' waarin het tuindorp de Geitenkamp in Arnhem als proefproject fungeert.

Gedurende 18 maanden is er met de gemeente, corporaties en bewoners van de Geitenkamp samen opgewerkt om het onderhoud aan de bebouwing én de openbare ruimte op een hoger peil te brengen. De ervaringen met deze uitvoeringspraktijken resulteren samen met archiefonderzoek, ontwerponderzoek en kleuronderzoek in een werkboek voor onderhoud. Onderhoud gaat over reparatie en gedeeltelijke vernieuwing. Er wordt in stappen gewerkt, je kunt niet alles in één keer aanpakken.

Onderhoud richt zich doorgaans op de verbetering van onderdelen. Daarbij raken de onderlinge ruimtelijke verbanden eenvoudig uit het zicht. Onbedoeld zijn

daardoor hele straatbeelden beetje bij beetje verbrokkeld en hebben veel vernieuwingen uiteindelijk niet tot een meerwaarde geleid. Het mooie is er echt af.

Toch liggen juist bij het onderhoud de grote, zo niet de enige kansen, om deze wijken weer op peil te brengen. Nu de grootschalige vernieuwingsprojecten aan de bebouwing en de openbare ruimte uitzonderlijk zijn geworden moet verbetering in de toekomst komen vanuit reguliere budgetten, van al datgene dat dagelijks, planmatig of niet-planmatig wordt vervangen of vernieuwd.

Wat stap voor stap achteruit is gegaan, kan ook stap voor stap weer vooruit gaan. Wij willen met dit onderzoek laten zien hoe door vervanging van onderdelen de ruimtelijke kwaliteit weer heroverd kan worden.



2.
Deze woningen in de Fokke Noordhoffstraat zijn onlangs gerenoveerd. Met nieuwe kozijnen, deuren en dakkapellen staat het er weer helder bij. Maar tegelijkertijd wordt daardoor de versleten buitenruimte extra zichtbaar.



3.
Zo zag het er in de vijftiger jaren uit: lommerrijk, met hagen, een plantsoen en hoge kruinen van bomen die de lage bebouwing overkoepelen.



4. Veiligheid, wooncomfort en regulier onderhoud hebben misschien ongewild geleid tot een totale verandering van de leefbaarheid van het binnenterrein. Een defensief resultaat. Dit voorbeeld komt uit de Vogelwijk in Amsterdam Noord, maar is exemplarisch voor heel veel binnenterreinen.



5. Zo zag het er vlak na de bouw uit. Van deze rijkdom aan details en de tuinsfeer is in de huidige situatie nog maar weinig over.



6.
In de Dr. Wagenaarstraat domineert de witte belijning van de platte kunststofkozijnen de straatwand. De ramen zijn blinde gaten. De dakkapellen zijn afgewerkt met beige plaatmateriaal en de voordeuren zijn standaarddeuren die je overal ziet, in welke wijk dan ook. Met veel glas en een smal houten kader.



7.
En zo zag deze bebouwing er vroeger uit. Een heel tactiel geveleppervlak door al die materiaaldetails. Kijk vooral naar de dakrand van de dakkapellen en de goot met al die kleine gootklosjes. Uit de oorspronkelijke beelden spreekt een architectonische rijkdom. Hoe kan de ontstane verschraling nu gekeerd worden?

In de gangbare onderhoudspraktijk wordt alleen naar het onderdeel gekeken en niet naar het grotere geheel. Om te laten zien welke rol een onderdeel vervult in de compositie van het geheel hebben we van één bouw-blok de onderhoudsgeschiedenis getekend.

1925



8.

Dit is de oorspronkelijke situatie. Alle ramen en voordeuren hebben roedes. De ramen op de begane grond zijn schuiframen, onderverdeeld door een stevige kozijnstijl. Op de verdieping en in de dakkapellen zijn de ramen naar buiten draaiende (stolp-)ramen.

Door de grote hoeveelheid roedes en het relatief grote gesloten vlak in de voordeur is er veel draagvlak voor de donkere kleur. De donkere kleur benadrukt de gaten. De ramen en voordeuren zijn in een middengroen geschilderd en contrasteren sterk met het lichte oker van de omljstingen en de goot.

De gootklosjes, de fijnmazige verdeling van de roedes in de ramen en de horizontale belijning van de deurpanelen zijn de 'glimrandjes' van dit gevelbeeld. Vooral in het overhoekse perspectief werken de bovenlichten van de schuiframen als een doorlopend horizontale band, een prachtig detail in de aaneenrijging van de afzonderlijke huisjes in de straatwand.

1955



9.

Het kleurcontrast tussen kozijn en raam is verdwenen, op de onderste foto ook de roedeverdeling in de schuiframen. Doordat alles behalve de voordeur in een lichte kleur is geschilderd is de dieptewerking in het gevelvlak verdwenen.

Door het heldere wit oogt het metselwerk fletser en het kleurbeeld kaler.

1974



10. Op de verdieping en in de dakkapellen zijn de ramen vervangen, de roedeverdeling is niet teruggekomen. De geprofileerde voordeuren zijn vervangen door deuren met grote ruiten. De gevel wordt een onsaamenhangende lappendeken: elke gevelopening heeft een andere detaillering. Het raam op de verdieping is vlak gedetailleerd, de schuiframen op de begane grond hebben nog de neggesprong, het overhoekse verschil tussen een naar voren liggend bovenraam en het terugliggende schuifraam eronder, de vlakke moderne voordeur zit in het oude kozijn met het oude bovenlicht. Het lijkt erop dat de kozijnen in een lichte oker werden geschilderd om de witte ramen in te lijsten.

2011



11. Steeds meer corporatiewoningen worden verkocht aan particulieren. De nieuwe eigenaren beginnen vanzelfsprekend aan een opknappbeurt van de woning. Een individuele eigenaar heeft bijvoorbeeld de voordeur vervangen door een afwijkend model, bij de vervanging van de kozijnen op de begane grond is de indeling veranderd en zijn er rolluiken aangebracht. In de dakkapel zijn de karakteristieke gootklosjes weggevoerd achter een ongeprofileerd spierwit boeibord. Het werk is zorgvuldig uitgevoerd, met de beste bedoelingen en veel geld, maar de gevolgen voor de straat zijn ingrijpend. Door het uitstekende rolluik en het hogere raamkalf komt er een hik in het ritme van de gevelwand. Hetzelfde gebeurt met het ritme van de dakkapellen door de veel zwaarder uitgevoerde dakkapel.



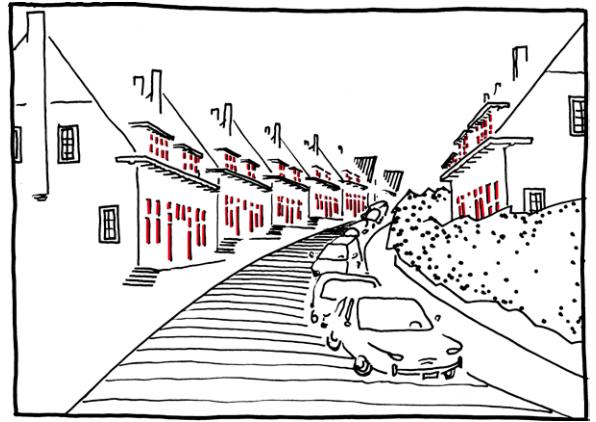
12.

Zo staan de bouwblokken in de straat.

De Dr. Wagenaarstraat is een voorbeeld voor een kleinschalig, zeer compact en gelaagd ruimtebeeld dat z'n kracht en samenhang ontleent aan de herhaling van een aantal specifieke elementen in de bebouwing én in de buitenruimte.

De straat is smal en gebogen en klimt in de lengte- en dwarsrichting.

De straat loopt van oost naar west, de woningen zijn noord-zuid geïoriënteerd. De ene kant van de straat is zonnig, de andere kant overwegend schaduwrijk.

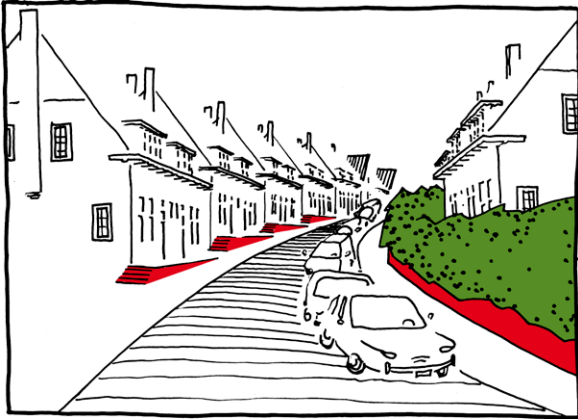


13.

Deze reeks tekeningen laat zien hoe de onderdelen ruimtelijk met elkaar werken in de opbouw van de straatwanden.

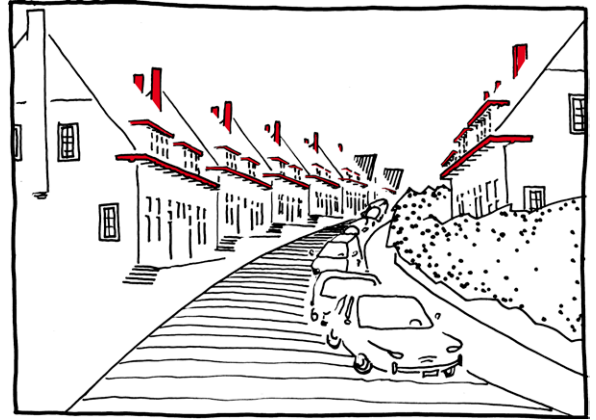
Het hoogteverschil in de lengterichting is goed leesbaar door het verspringend ritme van trappetjes en bordessen, van kozijnen en voordeuren, van gootlijsten, dakkapellen en schoorstenen.

Ook de overgangselementen zoals bordessen en tuinmuren met daarop de groene hagen zijn belangrijke dragers voor de continuïteit van deze straat. En, net als in een muzikale compositie, ontstaat er een ritmiek, beweging, een grote zwaai.



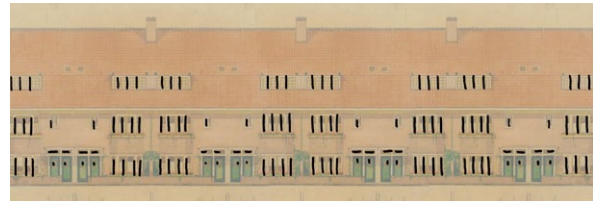
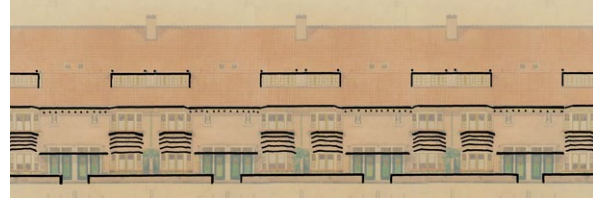
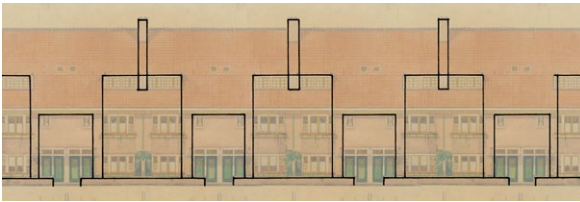
14.

De onderdelen maken met elkaar de buiging van de straat afleesbaar en dramatiseren het contrast tussen de linker en de rechter helft van de straat, tussen de holle en stenige kant en de bolle en groene kant.



15.

Op zich zijn het allemaal eenvoudige elementen, maar door hun aaneenrijging, groepering en identieke herhaling ontstaat er in de buiging van de straat een monumentaal gebaar. Er ontstaat iets groots. Dát is typisch voor tuindorpen en dat moet je weten als je onderdeel voor onderdeel vervangt. Tuindorpen zijn Gesamtkunstwerke, die vanuit, en mét de kleine elementen zijn gecomponeerd.



16.

Het is indrukwekkend om te zien hoe sommige architecten in die tijd die composities doorwerkten. Hier een voorbeeld uit de Transvaalbuurt in Amsterdam. Om de sprong van klein naar groot te maken introduceerden zij een tussenschaal, een soort van motief. Elk motief werkt als een schilderijlijst die verschillend soortige elementen omvat en op die manier verbijzonderd.

Links een entree met tuinmuurtjes, een viertal voordeuren, gegroepeerd onder één luifel, die bekroond wordt door een strook met bovenlichten. Daarboven twee kleine raampjes, die met elkaar verbonden worden door de sierstrook in het metselwerk.

Geen enkel onderdeel staat op zichzelf, maar is omlijst in een motief en daarmee verweven met de compositie als geheel. Bij elkaar zorgen de motieven ervoor dat dak en onderbouw ritmisch met elkaar verweven worden, van schoorsteen tot tuinmuurtje.

17.

Verweven door deze motieven zijn er horizontale en verticale elementen die de ritmiek van de gevel verfijnen.



18.

De voorgevel 90 jaar later.

De dakkapellen zijn verdwenen en vervangen door veluxramen in het dakvlak. De bovenkant van het motief is afgeknipt, de verweving van gevel en dak is daarmee verbroken. Het dak is een restvlak geworden dat niets meer te maken heeft met de onderkant van de bebouwing. Het bouwblok oogt nu als een gewoon rijtje.

De bewegende houten ramen met de roedes hebben plaats gemaakt voor vlakke witte kunststoframen, die zodanig voor de bestaande kozijnstijlen zijn geplaatst dat het verschil tussen stijl en raam vervaagd is. De ramen zijn nu gaten, als vlakken doen zij niet meer mee met de borstweringen.

De entreegebieden zijn rigoureuus vernieuwd door het plaatsen van vlakke voordeuren en het weghalen van de luifels.



19

Wellicht zijn het wel de kleuren wit en blauw die het gevelbeeld het meest uit balans hebben gehaald. Het wit, evenals het blauw, accentueert de onderdelen, één voor één. Alle onderdelen staan nu op zichzelf. Ook het bouwblok ten opzichte van de straat.

Van het bovenstaande, oorspronkelijk kleurbeeld is vrijwel niets overgebleven, maar de details van de erker zijn nog intact. Er kan dus nog veel terugveroverd worden.



20.

Rood, okergeel, groen – dat waren de hoofdkleuren van de gevel.

Deze schematische tekening laat het kleurconcept zien.

Het rood zat in de dakpannen en het metselwerk, de okers op al het houtwerk met uitzondering van de tuinhekjes en de voordeuren, die waren groen. Er zijn drie hoofdkleuren maar er zijn een aantal verschillende nuances per kleur. Neem het okergeel. Er zijn drie schakeringen: okergeel, geel en een lichte oker. De meest lichte tint wordt gebruikt voor de horizontale en verticale belijningen: de goot, de bloembakken, de luifels en de kozijnen.

Het okergeel is de meest donkere tint van de drie en is in zwaarte gerelateerd aan de kleur van het metselwerk. Hij verweeft de horizontale band van de houten borstweringen van de erkers met het rode gemetselde vlak ertussen.

Daardoor blijven de erkers, ondanks hun verticaliteit, deel uitmaken van de horizontale geleding van het gevelvlak. De wand wordt ritmisch onderbroken, maar de lengtewerking blijft toch overeind.

De verschillende nuances zitten ook op de voordeuren: de donkergroene omlijsting, een frisser groen voor de paneelvulling en daarin als oplichtend vlekje het kleine gele raampje, dat het groen lijkt te intensiveren. De meerkleurige groene voordeuren keren in verschillende onderzochte projecten regelmatig terug. Behalve dat het in technische zin duurzame kleuren waren hadden ze ook een ruimtelijke functie. Zij legden ook het verband met de beplanting in de voortuinen en in de straat. Het is alsof de tuin nog even doorloopt in de voorgevel.



21.

Op deze door ons ingekleurde foto van het overhoekse perspectief is goed te zien dat er een geraffineerde beweeglijkheid ontstaat in het kleurbeeld van de straatwand. In tegenstelling tot de rechter wand lijkt de linker wand veel minder eenduidig op z'n plek te staan. Alsof de contouren van het straatbeeld daardoor onscherp worden, de afstand tussen de twee gevels verruimd.

Het heldere geel naast het vuilere okergeel, het donkere groen naast het frisse groen bij de voordeur. Deze combinaties maken de onderdelen sprankelend. De kleuren schuren tegen elkaar aan, alsof het licht er net even anders opvalt, plekken in de zon zet en andere in de schaduw. Wit komt haast nooit voor. Licht-donker-contrasten worden geschilderd met kleuren in verschillende helderheden. De kleuren blijven nagenoeg in een vlak.



22.

De kleurconcepten van tuindorpen doen denken aan schilderijen van de 'Fauves' of aan dit werk van Sonja Delaunay.

Het is een deken die ze voor haar eerste kind maakte. Mooi hoe ze hier op een schilderachtige manier met stof werkt. Hoe ze warm en koud naast elkaar zet, helder en vuil.

Wat ons betreft een prachtige uitnodiging om op zo'n schilderachtige wijze aan de slag te gaan in tuindorpen, met de bebouwing en de openbare ruimte.



23.

Van Delaunay naar straatstenen.

Het lijkt misschien een wonderlijke sprong. Maar juist hier kan deze manier van werken enorm veel opleveren. Kijk maar naar de straat hierboven en daar rechts naast:

- in beide situaties gaat het om een opnieuw ingerichte straat met een combinatie van nieuw en bestaand bestratingsmateriaal;
- in beide situaties sluit het metselwerk van de gevel via een stoepje aan op de openbare bestrating;
- in beide gevallen is er niet voor de goedkoopste oplossing gekozen en zijn gebakken klinkers gebruikt voor de rijbaan.

Toch is het verschil opvallend.

In de Geitenkampse straat hierboven maakt de blauwgrijze kleur en het gladde oppervlak van de stoeptegels zich totaal los van de stoepjes voor de bebouwing en de kleur van het gevelmetselwerk.

Het rood van de gebakken klinkers in de rijbaan en de parkeervakken toont extra fel tussen de grijze stoepen. De straat valt hierdoor uit elkaar in losse stroken en de bebouwing staat er groezelig en versleten bij.

In de straat hierboven, in Liebergen/Hilversum, gaat het óók om een combinatie van oud en nieuw materiaal, maar door de keuze van de donkere stoeptegels en het gebruik van oude klinkers is de overgang tussen de straat en de stoep geleidelijker en blijft het geheel veel meer bij elkaar. Het zijn vooral de textuurverschillen die de belijning van de straat zichtbaar maken. Het kleurbeeld is gebonden, maar beweeglijk. De combinatie van oud en nieuw oogt niet versleten maar prachtig en rijk. Dat komt niet door de kosten van het materiaal maar door de manier van combineren, door het ontwerp.



24.

In dit voorbeeld, ook in Hilversum, is het tuinmuurtje de zoom van de stoep. Een rustige lijn, geritmeerd door de entrees van de tuinen.

Het kleurbeeld van de straat krijgt een extra laag door het groen van de tuin en het schilderwerk van de kopgevel.

Alle vlakken zijn opgebouwd uit kleinere elementen: klinkers, bakstenen, dakpannen en planken. Elk met een eigen textuur.

Kijk hoe mooi de bladeren het raam omlijsten voor het donkere houtwerk, en het muurtje de tuin, en de boom de straat.



25.

En zo kan de optelling van kleine onderdelen tot een indrukwekkend grote ruimte leiden.

De grote gebaren van het dak, de haag, de bomen en het gras en de ritmische optelling van de ramen en deuren.

En daaroverheen de verschillende texturen van de dakpannen, de bladeren, het gras en de stammen van de bomen.

Mooi.

Zo werken bebouwing, bestrating en beplanting met elkaar aan een gebonden maar ook beweeglijk ruimtebeeld.

Dit plein ligt in Tuindorp Nieuwendam, Amsterdam Noord.



26.

Terug naar de andere kant van de realiteit.

Volgend jaar wordt de riolering in de Fokke Noordhoffstraat vernieuwd en wordt de straat opnieuw ingericht. Dit is een kans om het herontwerp van de openbare ruimte op te pakken.

De opgave voor de buitenruimte is duidelijk zichtbaar:

- het verbeteren van de aansluiting van de gevel op de bestrating;
- het inpassen van de geparkeerde auto's in het straatbeeld;
- het herstel van de stevige belijning in de lengterichting van straat;
- het herstel van een beschut domein tussen de woning en de straat.



27.

Dat zou als volgt kunnen gebeuren: de haag zoomt de groenstrook af, door de haag ontstaat een kommetje, het gras gaat bij het domein van de woningen horen. De haag vormt een stevige groene rand naast de auto's.

Met een strook oude klinkers tussen de stoepjes bij de voordeuren ontstaat een gestrekte zoom langs de gevel. Hier kan een plant of een bankje staan.

De gestrektheid van de stoep, haag en groenstrook brengt rust in het profiel.

De lange lijnen, verspringende dakranden en het ritme van de bomen maken een stevig kader voor de ramen, deuren, stoepjes en tuinen.



28.

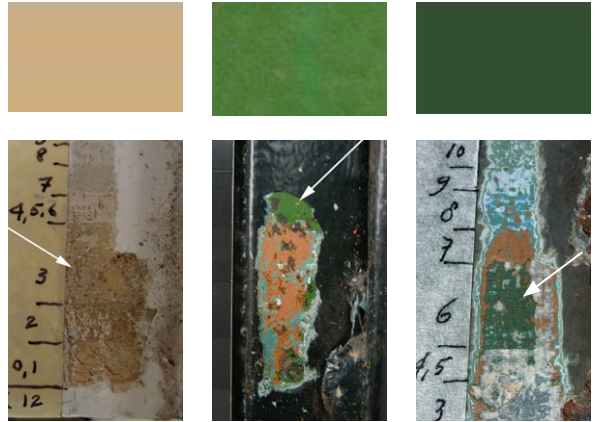
Volgend voorbeeld.

Bij de Dr. Wagenaarstraat hebben we het al gehad over de geschiedenis van het onderhoud van de bebouwing, en over het stap voor stap terugveroveren van de kwaliteit.

Het kleurbeeld van de bebouwing speelt daarin een belangrijke rol.

Maar het kleurbeeld gaat verder dan de kleuren van het schilderwerk.

De kleur en textuur van de bestrating, gevel, stoep en stoepje werken ook mee.



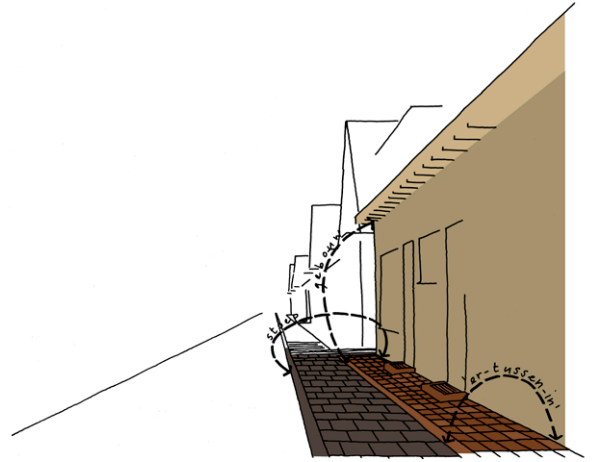
29.

Dit zijn bijvoorbeeld de kleuren die we in het schilderwerk in deze straat hebben gevonden; lichte oker, grasgroen en helder middengroen.



30.

In deze collage is het beeld weergegeven waar de komende jaren naar toe wordt gewerkt. Nieuw ontworpen deuren en kozijnen op basis van de oorspronkelijke deuren en kozijnen. Geschilderd in kleuren die gebaseerd zijn op de oorspronkelijke kleuren, maar aangepast aan het vervuilde metselwerk. Gecombineerd met een herontwerp voor de bestrating dat bestaat uit een bruinige mix van straatklinkers die aansluit bij het metselwerk van de gevels en het lichte oker van de kozijnen. In de stoep liggen donkere betontegels, het stoepje voor de woningen is omzoomd met gebruikte rode klinkers.



31.

Het stoepje voor de woningen krijgt een donkere tegel die het vervuilde metselwerk van de gevel ophaalt en omlijst. Het stoepje en de dakgoot vormen een kommetje voor de woning. De stoep is een gestrekte lijn die de lengte van de straat benadrukt. Het stoepje is zo breed als de woning en ritmeert de zoom van de straat.



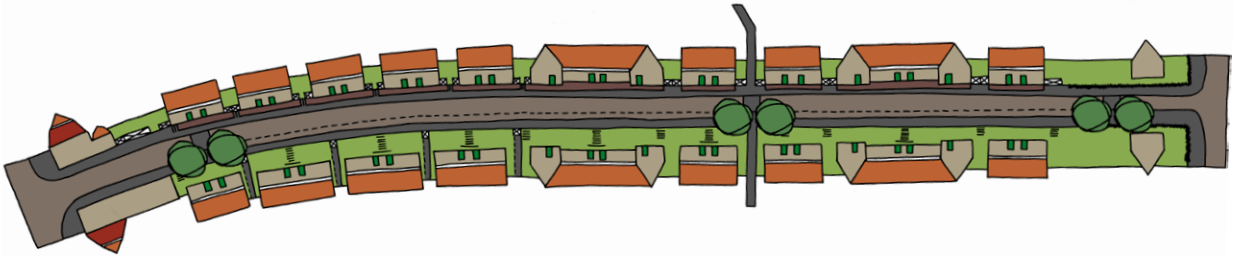
32.

Bij tuindorpen is met alle onderdelen dwars door de eigendoms- en beheersgrenzen heen gecomponeerd. Hier, in het Agnetapark in Delft, staan de bomen, onderdeel van de openbare ruimte, aan weerszijden van de poort naar de achtertuinen.

Bomen, dak, poort, raam en hagen omlijsten het doorzicht.



Deze straat in Liebergen/Hilversum begint met lage bebouwing. Het rode metselwerk van de koppen en de lage tuinmuurtjes werken als een schilderijlijst voor de bebouwing die daarachter ligt. Het groen in de tuinen achter de lage muurtjes versterkt het lijst-effect. De laagliggende gootlijn in de straat wordt breed en spiegelend beëindigd in het dakoverstek op de hoeken. Aan beide straateinden ontbreken de voortuinen en staat de bebouwing dicht bij elkaar. Aan de kant van het plantsoen is de straatruimte smaller dan middenin, maar de bebouwing laag. De straat opent zich naar het plantsoen. Aan de andere kant van de straat, naar de Lorentzweg, wordt de bebouwing juist hoger.



33.

De bouwplaat.

Er zit enorm veel ontwerp plezier verborgen in de paden, muurtjes, stoepjes en boomspiegels.

De onderlinge verbanden ontvouwen zich als gevels en straat in één tekening bij elkaar worden gezet.

Het geheel wordt afleesbaar als een bouwplaat, met een optelling van alle motieven en patronen in de rand, rondom een rustig midden, de straat.

Het spel van motieven, ritmeren, inlijsten en verweven houdt dus niet op bij de gevel.

De opbouw van de wanden wordt beantwoord in de opbouw van de plattegrond van de straat.

Wie een bouwplaat-tekening als deze gebruikt bij het herontwerpen van een straat heeft alle aanleidingen voor de plaatsing van bomen, parkeerplaatsen, stoepjes, drempels en straatverlichting in beeld.

Tot slot:

Van alle woonwijken in Nederland is een tuindorp wellicht het meest dankbare object om te onderhouden. We hopen dat we duidelijk hebben gemaakt dat er veel moois te heroveren is en dat het heroveren stap voor stap kan gebeuren, onderdeel voor onderdeel, met gewone onderhoudsbudgetten. Door de gemeente, de corporaties en de bewoners. Maar om stap voor stap te kunnen werken is het wel nodig om een toekomstbeeld te ontwerpen waarin de bebouwing, de overgang openbaar-privé en de openbare ruimte zijn meegenomen. Met behulp van veel verschillende tekeningen en collages wordt voor alle betrokkenen inzichtelijk hoe de onderdelen bijdragen aan het totale straatbeeld. Zo ontstaat een taal en kan iedereen meepraten. En zo kan een plan van iedereen worden. Het werkboek is af en klaar voor gebruik. Aan de slag!

colofon:

Dit beeldverhaal is gebaseerd op het werkboek 'Tuindorp in Detail'.

Het onderzoeksproject 'Tuindorp in detail, onderhoud als stedenbouwkundige opgave' is gesubsidieerd door het Stimuleringsfonds voor Architectuur, Gemeente Arnhem en Woningcorporatie Vivare.

Het project is uitgevoerd in samenwerking met de Gemeente Arnhem, Dienst Stadsontwikkeling, Erfgoed, Woningcorporatie Vivare, Rijksdienst voor Cultureel Erfgoed.

Het Stratigrafisch kleuronderzoek is uitgevoerd door Lisette Kappers. Afbeeldingen kleuronderzoek nr.29: Lisette Kappers.

productie en copyright:

Heide Hinterthür
Topaz Architecten
Borneolaan 513
1019 KP AMSTERDAM
020 – 419 39 28
www.heidehinterthur.nl

Els Bet, Maarten Wamsteeker, Marije Stelloo, Merel van der Zwaan
Els Bet Stedenbouwkundige
Noordeinde 142b
2514 GP DEN HAAG
070 – 350 35 35
www.elsbet.nl

Carin Jannink landschap en stedenbouw
Zwethkade 8
3046 NV ROTTERDAM
06 – 11358997
www.carinjannink.nl

Evelien van Es architectuurhistoricus
Zomerhofstraat 71 / unit 104
3032 CK ROTTERDAM
010 – 477 79 47
e.van.es@xs4all.nl